

PT. QMB NEW ENERGY MATERIALS

青美邦新能源材料有限公司

Laporan Manajemen Uji Tuntas Rantai Pasok Mineral 2024

2024年矿产供应链尽责管理报告

2024 Mineral Supply Chain Due Diligence Report

PT. QMB NEW ENERGY MATERIALS/青美邦新能源材料有限公司

Januari 2025/二零二五年一月/January 2025



Kata Pengantar/前言/Preface

PT. QMB New Energy Materials (dalam laporan ini disebut sebagai “QMB” atau “Kami” dan “Perusahaan”) menyadari bahwa perusahaan dapat menghadapi risiko sosial dan lingkungan yang signifikan dalam melakukan kegiatan eksplorasi, perdagangan, pengolahan, dan ekspor sumber daya mineral di wilayah yang terpengaruh oleh konflik dan berisiko tinggi. Perusahaan memiliki kewajiban untuk menghormati hak asasi manusia, tidak mendukung konflik, serta bertanggung jawab untuk menghapus dan mengelola risiko terkait. Selain memenuhi tanggung jawab sosial kami sendiri, kami terus meningkatkan manajemen tanggung jawab sosial rantai pasokan perusahaan. Kami juga mengharuskan pemasok untuk bersama-sama menjalankan tanggung jawab sosial perusahaan. Kami memberikan kode etik yang jelas kepada pemasok, mengharuskan mereka mematuhi undang-undang ketenagakerjaan dan standar profesional yang tinggi, serta memenuhi persyaratan uji tuntas. Dengan demikian, kami memastikan bahwa bahan baku dan produk yang dihasilkan mematuhi hukum dan peraturan, tujuannya adalah untuk mencapai perkembangan ekonomi, sosial, dan lingkungan yang harmonis.

Informasi dan data dalam laporan ini terutama mencakup berbagai aktivitas uji tuntas rantai pasokan yang dilakukan oleh perusahaan selama periode 1 Maret 2024 hingga 31 Desember 2024. Berdasarkan prinsip kesinambungan laporan, beberapa konten dan data juga mencakup tahun-tahun penting lainnya, tidak terbatas pada tahun 2024.

Kegiatan dan hasil manajemen uji tuntas yang tercantum dalam laporan ini didasarkan pada pekerjaan manajemen uji tuntas yang telah dilaksanakan oleh perusahaan. Meskipun kami telah berupaya sebaik mungkin untuk memastikan akurasi dan kelengkapan informasi, pembaca dalam menggunakan laporan ini harus secara mandiri mengevaluasi akurasi dan relevansi informasi tersebut, serta secara independen menanggung semua risiko dan tanggung jawab yang timbul akibat penggunaan laporan ini.

青美邦新能源材料有限公司（本报告中简称“青美邦”或“我们”“公司”）认识到，公司在受冲突影响和高风险区域从事矿产资源开采、交易、处理、出口等经营活动过程中可能产生重大的社会和环境风险，并有尊重人权、不助长冲突的义务，以及消除和管控相关风险的责任。在满足自身社会责任建设的同时，不断增强企业供应链的社会责任管理，同时要求供应商共同履行企业社会责任。我们向供应商提供明确的行为准则，要求其遵守劳动法和高水准的职业标准、尽责管理要求，

保障原材料及产品的合法合规，最终实现经济、社会和环境的和谐发展。

本报告的信息和数据主要涵盖2024年3月1日到2024年12月31日期间公司开展的各项供应链尽责管理活动。基于报告的延续性，部分内容和数据适当溯及其他重要年份，不仅限于2024年。

报告所述的尽责管理活动及成果是基于公司已实施的尽责管理工作，尽管我们已尽最大努力确保所有信息的准确性和完整性，但读者在使用本报告时，应自行评估其准确性和适用性，并独立承担因使用本报告而产生的所有风险和责任。

PT.QMB New Energy Materials (hereinafter referred to as "QMB" "We" or "the Company" in this report) recognizes the significant social and environmental risks that may arise from engaging in mineral resource extraction, trading, processing, and exporting in conflict-affected and high-risk areas. The Company has an obligation to respect human rights, avoid contributing to conflicts, and take responsibility for identifying, eliminating, and managing associated risks. While fulfilling our own corporate social responsibility, we continuously strengthen the social responsibility management of our supply chain and require our suppliers to fulfill their corporate social responsibilities as well. We provide suppliers with a clear code of conduct, requiring them to comply with labor laws, uphold high professional standards, adhere to due diligence management requirements, and ensure the legal compliance of raw materials and products. Ultimately, our goal is to achieve harmonious development of the economy, society, and the environment.

The information and data in this report primarily cover various supply chain due diligence management activities carried out by the Company from March 1, 2024, to December 31, 2024. To ensure continuity, certain content and data may also retrospectively reference other important years beyond 2024 when relevant.

The due diligence activities and results described in this report are based on the due diligence measures already implemented by the Company. While we have made every effort to ensure the accuracy and completeness of all information, readers should independently assess its accuracy and applicability when using this report and assume full responsibility for any risks or liabilities arising from its use.

I. Informasi Perusahaan

一、公司信息

I. Company Information

1. Profil Perusahaan

PT. QMB New Energy Materials (Nomor CID (Nikel/Kobalt): CID004579/CID004731) didirikan sebagai hasil kerja sama antara perusahaan Tiongkok GEM (memegang 63% saham), IMIP (memegang 10% saham), Brunp Recycling (memegang 10% saham), ECOPRO Korea Selatan (memegang 9% saham), dan Hanwa Jepang (memegang 8% saham). Perusahaan berkomitmen untuk memproduksi bahan baku energi baru secara langsung dari bijih nikel laterit (tanpa melibatkan material 3TG : Tungsten, Timah, Tantalum, Emas), QMB mengusung konsep industri sumber daya nikel dengan prinsip "Memasukkan bijih nikel laterit, mengolahnya menjadi bahan baterai", serta menyediakan bahan baku nikel, kobalt, dan mangan yang ramah lingkungan, rendah karbon, dan berkelanjutan bagi industri baterai energi baru global.

QMB ini terletak di Kawasan Industri Tshing Shan , Kawasan Industri Komprehensif Tiongkok-Indonesia, Morowali, Provinsi Sulawesi Tengah, Indonesia, seluas 1070 hektar, dengan total investasi yang direncanakan hampir mencapai US\$1,6 miliar. Proyek ini dirancang secara mandiri dengan konsep "Teknologi, Kecerdasan dan Hijau", menggunakan teknologi HPAL generasi ketiga yang canggih untuk mengolah bijih nikel laterit kadar rendah (dengan kandungan nikel 0,8-1,4%) yang tidak dapat diproses dengan proses pirometalurgi (RKEF dan rute proses High Ice Nickel). Proyek ini menghasilkan produk Mixed Nickel Hydroxide Cobalt Intermediate (MHP), memanfaatkan sepenuhnya bijih nikel laterit berkualitas rendah, menghemat sumber daya, dan memiliki keunggulan rendah emisi karbon yang lebih ramah lingkungan dibandingkan dengan proses pirometalurgi.

Perusahaan menerapkan pengelolaan limbah cair, gas buang, dan limbah padat secara aman dan ramah lingkungan, serta mendorong daur ulang, penghematan energi, dan pengurangan emisi, dan melaksanakan proses produksi bersih diseluruh proses. Dengan komitmen ini, perusahaan membangun pabrik manufaktur nikel hijau dan cerdas kelas dunia, yang diakui oleh pemerintah Indonesia sebagai proyek unggulan setara dengan Kereta Cepat Jakarta-Bandung. Perusahaan juga telah membangun Pusat penelitian teknik dan teknologi canggih untuk hidrometalurgi bijih nikel laterit dan bahan energi baru,

dilengkapi dengan instrumen penelitian ilmiah kelas dunia. Pusat ini berfokus pada pengembangan teknologi pemanfaatan komprehensif nikel laterit berkadar rendah yang kompleks, guna menyediakan bahan baku dan material rendah karbon yang ramah lingkungan bagi perkembangan energi baru global. Selain itu, perusahaan telah membangun Museum Industri Sumber Daya Nikel kelas dunia pertama di Indonesia, yang secara historis memproduksi elemen No.28 dalam tabel periodik, yaitu nikel, dari koin nikel kuno untuk menggerakkan kendaraan energi baru selama seabad, menyoroti elektrifikasi nasional Indonesia dan tren pengembangan energi baru di dunia yang sedang bergulir!

Perusahaan berkomitmen pada konsep humanis "Mengintegrasikan industri, teknologi dan budaya untuk membangun Jalur Sutra Hijau atau Sabuk dan Jalan (Belt and Road Initiative) yang hijau", menggunakan bahan baku dari tambang ramah lingkungan, mempraktikkan nilai-nilai ESG, dan mempromosikan pengembangan produksi ramah lingkungan, produk hijau, dan tanggung jawab sosial yang harmonis.

(一) 公司简介

青美邦新能源材料有限公司 (CID (镍/钴) 编号: CID004579/CID004731

) 由格林美 (占股63%)、IMIP (占股10%)、邦普 (占股10%)、韩国ECOPRO (占股9%) 与日本阪和 (占股8%) 联合设立, 致力于由红土镍矿 (不涉及3TG (钨、锡、钽、金) 物料) 直接制造新能源原料, 倡导把“红土镍矿投进去, 把电池材料炼出来”的镍资源产业理想, 为全球新能源汽车行业提供绿色低碳与可持续发展的镍钴锰原材料。

青美邦位于印度尼西亚共和国中苏拉威西省摩洛哇丽 (Morowali) 中国印尼综合产业园区青山园区, 占地1070亩, 计划总投资近16亿美元。公司自主设计, 以“科技、智慧和绿色”的设计理念, 采用先进的第三代HPAL技术处理火法工艺 (RKEF 与高冰镍工艺路线) 不使用的低品位红土镍矿 (含镍0.8-1.4%), 生产混合氢氧化镍钴中间品 (MHP), 完整利用低品位红土镍矿, 节约资源, 相比火法工艺具有碳排放低的绿色低碳特点。

公司对废水、废气与废渣实施完整的安全与绿色处置, 推行循环利用与节能减排, 实施全流程清洁生产, 打造全球一流镍资源的绿色与智能制造工厂, 被印尼政

府誉为与雅万高铁齐名的亮点工程。公司建设有先进的红土镍矿湿法冶金与新能源材料工程技术研究中心，配置全球一流科学研究仪器，开发复杂低品位红土镍矿综合利用技术，为全球新能源发展提供低碳绿色的原料与材料。公司建成印尼第一个世界级镍资源工业博物馆，历史性再现元素周期表第28号元素，镍，从古老的镍币到驱动新能源汽车的百年变局，彰显印尼国家电动化和世界新能源发展的滚滚潮流！

公司力行“产业、科技、文化融合发展，共建绿色一带一路”的人文理念，使用绿色矿山原料，深入践行ESG价值观，推动绿色生产、绿色产品与社会责任的和谐发展。

1. Company Profile

PT. QMB New Energy Materials (CID (Nickel/Cobalt) Numbers: CID004579/CID004731) is jointly established by GEM (holding 63%), IMIP (holding 10%), Brump Recycling (holding 10%), ECOPRO South Korea (holding 9%), and Hanwa Japan (holding 8%). The company is dedicated to the direct production of new energy materials from laterite nickel ore (not involving 3TG materials—tungsten, tin, tantalum, gold), advocating the vision of "inputting laterite nickel ore and refining battery materials" in the nickel resource industry. The company provides green, low-carbon, and sustainable nickel-cobalt-manganese raw materials for the global new energy battery industry.

QMB is located in the Qingshan Industrial Park of the China-Indonesia Integrated Industrial Park in Morowali, Central Sulawesi Province, Republic of Indonesia. Covering an area of 1,070 acres, the total planned investment is nearly USD 1.6 billion. The company is independently designed with the concept of "Technology, Intelligence, and Green," utilizing advanced third-generation HPAL technology to process low-grade laterite nickel ore (with nickel content ranging from 0.8% to 1.4%) that is not used in traditional pyrometallurgical processes (RKEF and high-ice nickel processes). The company produces mixed hydroxide precipitate (MHP), effectively utilizing low-grade laterite nickel ore, saving resources, and offering a green, low-carbon alternative with lower carbon emissions compared to pyrometallurgical methods.

The company implements comprehensive and safe disposal methods for wastewater, exhaust gases, and waste residues, promoting recycling, energy conservation, and emission reduction. We adopt a full-process clean production approach to establish a world-class, green, and intelligent manufacturing facility for nickel resources. This project has been recognized by the Indonesian government as a landmark initiative, on par with the

Jakarta-Bandung high-speed railway. The company has established an advanced Research Center for Laterite Nickel Ore Hydrometallurgy and New Energy Materials Engineering, equipped with world-class scientific research instruments. We are developing comprehensive utilization technologies for complex low-grade laterite nickel ore to provide low-carbon, green raw materials and products for global new energy development. Additionally, the company has built Indonesia's first world-class Nickel Resource Industrial Museum, which historically showcases the 28th element on the periodic table—nickel—from ancient nickel coins to the century-long transformation driving new energy vehicles. This museum highlights Indonesia’s national electrification efforts and the global wave of new energy development.

The company adheres to the humanistic philosophy of "integrated development of industry, technology, and culture, jointly building a green Belt and Road," using green mining materials and deeply practicing the ESG (Environmental, Social, and Governance) values. We promote the harmonious development of green production, green products, and social responsibility.

2. Ringkasan Evaluasi Eksternal

Pada tahun 2024, QMB telah menjalani 1 kali audit oleh pihak ketiga dan 1 kali audit oleh pihak kedua. Informasi lebih detail dapat dilihat pada Tabel 1 berikut:

Table 1: Tabel Informasi Evaluasi Eksternal

Kategori	RMI—RMAP	Audit Pelanggan
Tanggal Evaluasi	25~26/03/2024	16~18/12/2024
Periode Evaluasi	01/02/2023~10/02/2024	01/12/2023~30/11/2024
Cakupan Material	Nikel, Kobalt	Nikel
Lembaga Material	ARCHE Advisors	RCS
Situs Laporan	https://www.responsiblemineralsinitiative.org/	/

(二) 外部评估

2024年青美邦共接受第三方审核1次，第二方审核1次，具体信息如表1所示：

表1：外部评估信息表

类型	RMI——RMAP	客户审核
评估日期	2024/3/25~26	2024/12/16~18
评估期间	2023/02/01~2024/02/10	2023/12/01~2024/11/30
涵盖物料	镍、钴	镍
评估机构	ARCHE Advisors	RCS
评估报告网址	https://www.responsiblemineralsinitiative.org/	/

2. Overview of External Assessment

In 2024, QMB underwent one third-party audit and one second-party audit. Detailed information is shown in Table 1.

Table 1: External Assessment Information

TYPE	RMI——RMAP	Customer Audit
Audit Date	3/25/2024~3/26/2024	12/16/2024~12/18/2024
Audit Period	02/01/2023~02/10/2024	12/01/2023~11/30/2024
Covered Materials	Nikel, Cobalt	Nikel
Audit Firm	ARCHE Advisors	RCS
Report Website	https://www.responsiblemineralsinitiative.org/	/

II. Kebijakan Manajemen Uji Tuntas Rantai Pasokan

二、供应链尽责管理政策

II. Supply chain due diligence management policy

Untuk menghindari penggunaan mineral konflik yang secara langsung atau tidak langsung memberikan dana kepada kelompok bersenjata atau menguntungkan mereka, serta untuk menghindari pelanggaran serius hak asasi manusia di daerah berisiko tinggi

dan terdampak konflik (CAHRA), QMB telah mengembangkan “Kebijakan Manajemen Manajemen Uji Tuntas Rantai Pasokan Global yang Bertanggung Jawab ” dan “Kode Etik Pemasok QMB” (selanjutnya disebut sebagai “Kebijakan” dan “Kode Etik”), sesuai dengan Panduan Uji Tuntas Rantai Pasokan Mineral yang Bertanggung Jawab untuk Mineral yang Terpengaruh Konflik dan Berisiko Tinggi di Wilayah (Edisi Ketiga) yang diterbitkan oleh Organisasi Pengembangan dan Kerja Sama Ekonomi (OECD). Setelah ditinjau dan disetujui oleh manajemen senior, kebijakan ini telah disebarluaskan secara luas kepada para pemangku kepentingan, termasuk pemasok, pelanggan, dan karyawan. Informasi lebih lanjut dapat diakses melalui situs web resmi QMB di: www.gemindonesia.com. Selain itu, QMB akan menerapkan kebijakan dan kode etik ini secara ketat, memperkuat pengelolaan manajemen uji tuntas rantai pasokan untuk secara efektif mengidentifikasi dan mengendalikan risiko.

为避免使用直接或间接为武装团体提供资金或使他们得益的冲突矿物及/或涉及在高风险和受冲突影响地区进行其他严重侵犯人权行为的冲突矿物，青美邦根据《经济发展与合作组织关于受冲突影响和高风险区域的矿产的负责任供应链尽责调查指南》（第三版），建立了《青美邦负责任全球供应链的尽责管理政策》《青美邦供应商行为准则》（以下简称“政策”“准则”），经高级管理层审查和批准后，已向利益相关方（供应商、客户、员工等）广泛传播，可通过青美邦网站：www.gemindonesia.com查阅。同时青美邦也将严格实施政策及准则，加强供应链尽调管理，切实识别、管控风险。

To avoid the use of conflict minerals that directly or indirectly fund or benefit armed groups and/or are associated with other serious human rights violations in conflict-affected and high-risk areas, QMB has established the "QMB Responsible Global Supply Chain Due Diligence Management Policy" and the "QMB Supplier Code of Conduct" (hereinafter referred to as the "Policy" and "Code"). These were developed in accordance with the OECD Due Diligence Guidance for Responsible Supply Chains of Minerals from Conflict-Affected and High-Risk Areas (Third Edition) and have been reviewed and approved by senior management. The Policy and Code have been widely communicated to stakeholders, including suppliers, customers, and employees, and can be accessed via the QMB website: www.gemindonesia.com. At the same time, QMB will strictly implement the Policy and Code, strengthen supply chain due diligence management, and effectively identify and mitigate risks.

III. Standar Manajemen Uji Tuntas Rantai Pasokan Mineral

三、矿产供应链尽责管理标准

III. Mineral Supply Chain Due Diligence Management Standards

QMB menerapkan manajemen uji tuntas rantai pasokan mineral sesuai dengan standar-standar berikut:

1. Panduan Uji Tuntas Organisasi untuk Pembangunan Ekonomi dan Kerja Sama (OECD) untuk Rantai Pasokan Mineral yang Bertanggung Jawab dari Daerah yang Terkena Dampak Konflik dan Berisiko Tinggi (Edisi Ketiga) ("Panduan OECD");

2. Panduan Manajemen Uji Tuntas China untuk Rantai Pasokan Mineral yang Bertanggung Jawab (Edisi Kedua) ("Panduan China");

3. Standar Manajemen Uji Tuntas Rantai Pasokan Rantai Pasokan Kobalt yang dikembangkan bersama oleh Responsible Minerals Initiative (RMI) dan Responsible Cobalt Initiative (RCI);

4. Standar Proses Jaminan Mineral yang Bertanggung Jawab untuk Semua Mineral

5. Prinsip-Prinsip Panduan PBB tentang Bisnis dan Hak Asasi Manusia.

青美邦遵循以下标准实施矿产供应链尽责管理:

1. 《经济发展与合作组织关于受冲突影响和高风险区域的矿产的负责任供应链尽责调查指南》（第三版）；

2. 《中国负责任矿产供应链尽责管理指南》（第二版）（简称“中国指南”）；

3. 责任矿产倡议（RMI）和责任钴业倡议（RCI）联合编制的《钴精炼厂供应链尽责管理标准》；

4. 《Responsible Minerals Assurance Process Standard All Minerals》

5. 联合国工商业与人权指导原则。

QMB implements due diligence management of mineral supply chain in accordance with the following standards:

1. Organization for Economic Co-operation and development (OECD) Due Diligence Guidance for Responsible Supply Chains of Minerals from Conflict-Affected and High-Risk Areas (3rd edition) (The "OECD Guidance");

2. China Due Diligence Management Guidance for Responsible Mineral Supply

Chains (2nd Edition) (The "China Guidance");

3. The Cobalt Refinery Supply Chain Due Diligence Management Standard jointly developed by the Responsible Minerals Initiative (RMI) and the Responsible Cobalt Initiative (RCI);

4. Responsible Minerals Assurance Process Standard All Minerals

5. The United Nations Guiding Principles on Business and Human Rights.

IV. Sistem Manajemen Uji Tuntas

四、尽责管理体系

IV. Due Diligence Management System

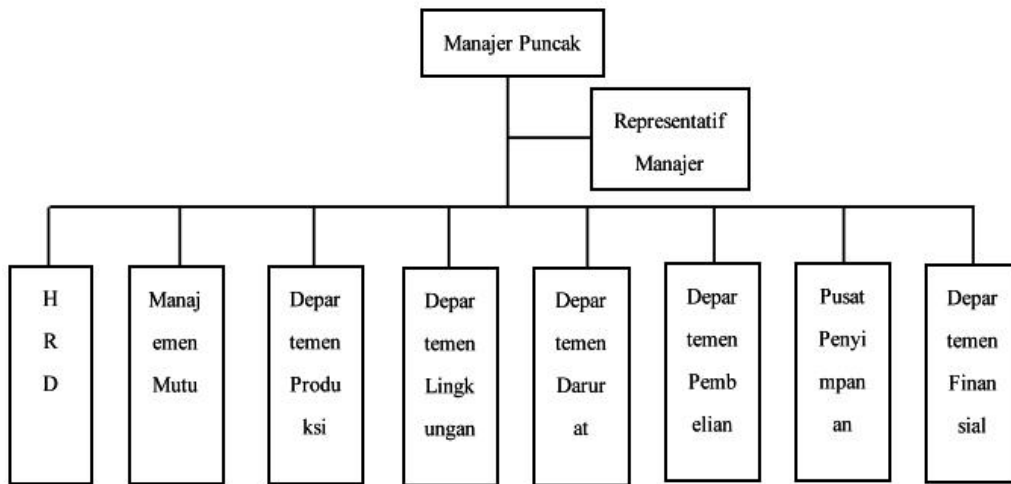
Pada tahun 2024, QMB secara mendalam mendorong implementasi sistem manajemen uji tuntas rantai pasokan mineral, dengan melaksanakan secara ketat semua persyaratan yang ada dalam sistem tersebut. Perusahaan juga berkomitmen untuk terus melakukan perbaikan dan peningkatan kinerja operasional sistem, guna memastikan bahwa manajemen rantai pasokan berjalan dengan lebih efektif dan sesuai dengan tujuan yang telah ditetapkan.

2024年，青美邦深入推动矿产供应链尽责管理体系的实施落地，严格执行体系各项要求，持续改进提高体系运行绩效。

In 2024, QMB will deeply promote the implementation of the responsible mineral supply chain due diligence management system, strictly adhere to all system requirements, and continuously improve system operational performance.

1. Struktur Organisasi

Struktur organisasi sistem manajemen uji tuntas mineral yang bertanggung jawab di QMB mencakup departemen-departemen berikut: Departemen Sumber Daya Manusia dan Tenaga Kerja (HRD), Departemen Manajemen Mutu, Departemen Manajemen Darurat, Departemen Lingkungan, bengkel-bengkel disetiap departemen di Pusat Produksi, Pusat Pergudangan, Departemen Perencanaan dan Pasokan Bahan Baku Strategis, Departemen Keuangan, dan perwakilan staf. Perwakilan manajer yang ditunjuk bertanggung jawab untuk mengawasi pelaksanaan manajemen uji tuntas, sementara Departemen Manajemen Mutu dan Departemen Perencanaan dan Pasokan Bahan Baku Strategis bertanggung jawab atas pekerjaan harian rantai pasokan nikel dan kobalt. Struktur organisasi ini dapat dilihat pada Gambar 1.



Gambar 1: Bagan Struktur Organisasi Sistem Manajemen Uji Tuntas Mineral yang Bertanggung Jawab

(一) 组织架构

青美邦负责任矿产尽责管理体系组织架构相关部门包括：人资劳资、质量管理部、应急管理部、环保部、生产中心各部门车间、仓储中心、战略原料规划与供应部、财务部和员工代表。任命管理者代表负责监督尽责管理工作的实施，由质量管理部、战略原料规划与供应部承担镍钴供应链日常工作。组织架构如图1所示：

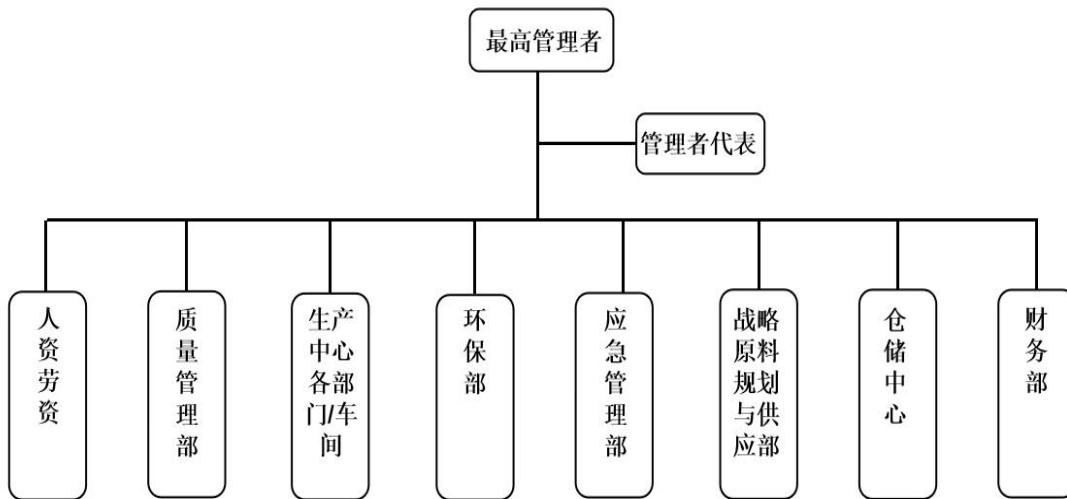


图1：负责任矿产尽责管理体系组织架构图

1. Organizational Structure

The company has established an organizational structure for responsible mineral due diligence management system. The relevant departments responsible for responsible mineral supply chain due diligence management include: Human Resources and Labour, Quality Management, Emergency Department, Environmental Department, Production

Centre, Storage Centre, Purchasing Department, Finance Department and staff representatives. The manager's representative is appointed to supervise the implementation of due diligence management, and the Quality Management Department and the Purchasing Department are responsible for the daily work of nickel and cobalt supply chain. The organizational structure is shown in Figure 1.

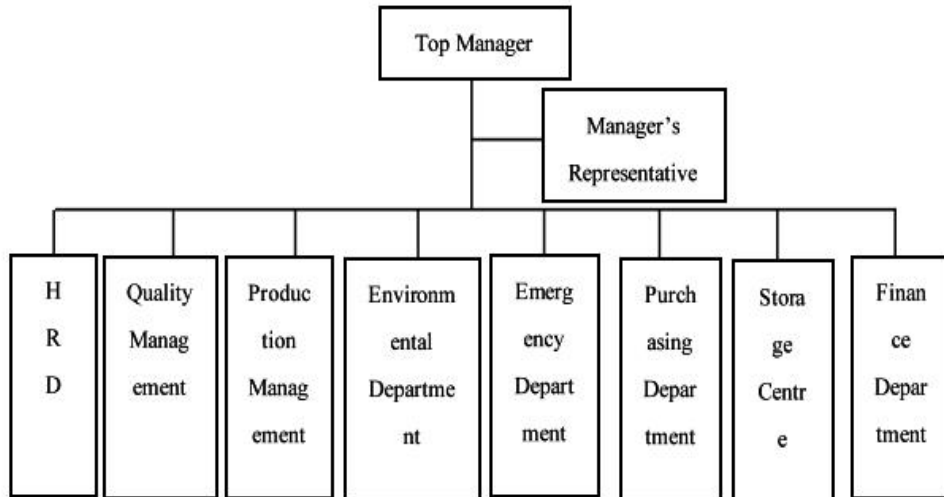


Figure 1: Organizational Structure of the Responsible Mineral Due Diligence System

2. Pelaksanaan Sistem

QMB menetapkan dan memelihara Panduan Manajemen Uji Tuntas Rantai Pasokan Mineral yang Bertanggung Jawab, serta dokumen prosedur dan sistem manajemen terkait. Ini bertujuan untuk mendorong departemen terkait agar menjalankan proses manajemen tanggung jawab rantai pasokan secara terstruktur, terstandarisasi, dan sistematis.

Dalam hal pengoptimalan prosedur, pada tahun 2024, QMB memperbarui Prosedur Manajemen Pengaduan seiring dengan perbaikan RMAP—CAP. Pembaruan ini dilakukan dengan mempertimbangkan kebutuhan aktual dalam proses pengaduan, terutama dalam hal keragaman saluran, kerahasiaan, dan kemudahan akses. Revisi tersebut telah diterbitkan dan disosialisasikan kepada pihak terkait. QMB juga telah menyelenggarakan pelatihan bagi personel terkait serta menyebarluaskan mekanisme dan saluran pengaduan kepada pemangku kepentingan internal dan eksternal melalui papan pengumuman internal, situs web resmi, dan platform lainnya. Rincian saluran pengaduan dapat ditemukan dalam Tabel 2, sedangkan tautan pengumuman di situs web resmi adalah: <https://www.gemindonesia.com/>. Selama periode pelaporan, tidak ada pengaduan yang diterima terkait manajemen uji tuntas rantai pasokan mineral yang bertanggung jawab.

Tabel 2: Tabel Informasi Saluran Pengaduan

Metode Pengaduan	Saluran Pengaduan
Email	esgqmb@gem.com.cn
Alamat	Sopo Del Office Tower Lantai 22, Unit A, Jalan Mega Kuningan Barat III Lot 10.1-6 KawasanMega Kuningan, Kota Adm. Jakarta Selatan, Provinsi DKI Jakarta 12950
Penagduan Online	

Dalam hal pembangunan kapasitas, selama periode pelaporan, QMB telah memenuhi persyaratan minimal satu kali per tahun dengan mengundang perusahaan pelatihan yang memiliki pengalaman dan kualifikasi dalam uji tuntas untuk menyelenggarakan: Pelatihan "Sistem Manajemen Uji Tuntas" & RMI—ESG sebanyak satu kali, Pelatihan sistem uji tuntas RCS atas permintaan pelanggan hilir (Volvo) sebanyak satu kali, dan Pelatihan internal "Prosedur Manajemen Pengaduan" sebanyak satu kali, serta menyimpan catatan terkait pelatihan tersebut.

Selain itu, Qingmeibang secara aktif terlibat dalam pembangunan kapasitas uji tuntas bersama dengan pemasok hulu dan pemangku kepentingan terkait. Pertama, menunjuk personel terkait untuk mengikuti pelatihan uji tuntas online RMI dan pelatihan di kawasan IMIP masing-masing satu kali; Kedua, berpartisipasi dalam pertemuan diskusi RMI dan IRMA dengan pemilik tambang Indonesia, Merdeka, serta berbagi pengalaman dalam membangun sistem manajemen uji tuntas; Ketiga, membagikan materi pelatihan terkait sistem manajemen uji tuntas rantai pasokan mineral yang bertanggung jawab kepada pemasok hulu untuk dipelajari, guna meningkatkan kemampuan manajemen uji tuntas mereka.

(二) 体系运行

青美邦建立并保持负责任矿产供应链尽责管理手册、相关程序文件和管理制度，督促相关部门对供应链尽责管理工作流程化、规范化和系统化。

程序优化方面，2024年青美邦结合RMAP—CAP整改，对《申诉管理程序》进行了更新，结合申诉实际需求，在申诉渠道多样性、保密性、便捷性等方面对相关条

款进行修订下发，同步组织相关人员进行培训，通过内部公示栏、官网等平台，将申诉机制及渠道传递给内外部相关方，申诉渠道如表2所示，官网公示链接为：<https://www.gemindonesia.com/>，报告期内，未接收到负责任矿产供应链尽责管理相关申诉。

表2：申诉渠道信息表

申诉方式	申诉渠道
邮箱	esgqmb@gem.com.cn
地址	雅加达首都特区南雅加达行政市西梅加·库宁安三号路10号片区梅加·库宁安1-6号索波德尔大厦A单元22层
线上申诉	

能力建设方面，报告期内，青美邦按照至少1次/年的要求，委托具有尽职调查经验和资质的培训公司开展“尽职调查管理体系”&RMI—ESG培训1次，接受下游客户（沃尔沃）委托RCS尽调体系培训1次，内部自行组织《申诉管理程序》培训1次，并保留相关培训记录。此外，青美邦积极参与上游及相关方尽调能力共建，一是指派相关人员参与RMI线上及IMIP园区尽调培训各1次；二是在与印尼矿主默迪卡开展的RMI以及IRMA讨论会议上，分享尽职调查管理体系建设经验；三是将负责任矿产供应链尽责管理体系相关培训资料分享给上游供应商进行学习，提升其尽职调查管理能力。

2. System Operation

QMB has established and maintained the Responsible Mineral Supply Chain Due Diligence Management Manual, related procedural documents, and management systems, urging relevant departments to streamline, standardize, and systematize the due diligence management processes within the supply chain.

In terms of process optimization, in 2024, QMB updated the Complaint Management Procedure in line with RMAP-CAP corrective actions. Based on actual needs, relevant clauses were revised regarding the diversity, confidentiality, and accessibility of complaint channels. The updates were issued and training was organized for relevant personnel. The complaint mechanism and channels were communicated to internal and external

stakeholders through internal bulletin boards, the official website, and other platforms. The complaint channels are shown in Table 2, and the official website link for public notice is: <https://www.gemindonesia.com/>. No complaints related to the Responsible Mineral Supply Chain Due Diligence Management were received during the reporting period.

Tabel 2: Complaint Channel Information Form

Complaint Method	Complaint Channel
Email	esgqmb@gem.com.cn
Address	22nd Floor, Unit A, Sopedel Office Tower Building, Mega Kuningan Barat Road III Lot 10.1-6, Mega Kuningan District, South Jakarta Administrative City, DKI Jakarta Province.
Online Complaint	

In terms of capacity building, during the reporting period, QMB commissioned a training company with due diligence experience and qualifications to conduct at least one session per year of "Due Diligence Management System" & RMI-ESG training, as required. Additionally, the company received a training session on the RCS Due Diligence System commissioned by downstream customers (Volvo) and organized an internal training session on the Complaint Management Procedure, retaining relevant training records.

Furthermore, QMB actively participated in capacity building for upstream and related stakeholders' due diligence capabilities. This includes:

- (1) Assigning relevant personnel to participate in RMI Online and IMIP Park Due Diligence training sessions.
- (2) Sharing due diligence management system construction experience in discussions with Indonesian mining company Merdeka on RMI and IRMA.
- (3) Sharing relevant training materials on the Responsible Mineral Supply Chain Due Diligence Management System with upstream suppliers for their learning and to enhance their due diligence management capabilities.

3. Pengendalian Bahan

QMB menjalankan pengelolaan material dan perhitungan keseimbangan logam dengan ketat sesuai dengan "Prosedur Manajemen Uji Tuntas Rantai Pasokan Mineral". Selama periode pelaporan, tim uji tuntas melakukan kunjungan lapangan ke dua tambang yang menduduki peringkat teratas dalam hal pasokan, dan melakukan komunikasi langsung berdasarkan kebijakan rantai pasokan, Kode Etik Pemasok, serta persyaratan manajemen uji tuntas perusahaan. Dalam proses transaksi material sehari-hari, QMB mengumpulkan dan memeriksa informasi terkait transaksi material berdasarkan sumber-sumber seperti kontrak pembelian, dokumen transaksi, dan platform MODI Kementerian Energi dan Sumber Daya Mineral Indonesia, serta melakukan perhitungan keseimbangan material. Hasil perhitungan keseimbangan logam selama periode pelaporan sesuai dengan tujuan yang telah ditetapkan. Selain itu, QMB secara ketat mengikuti persyaratan terkait dalam "Panduan Manajemen Uji Tuntas Rantai Pasokan Mineral yang Bertanggung Jawab" untuk menghindari transaksi tunai dan menerapkan hal ini dalam pengadaan bahan baku nikel dan kobalt perusahaan.

(三) 物料管控

青美邦严格按照《矿产供应链尽责管理程序》开展物料管控及金属平衡计算工作。报告期内，尽调团队实地走访了供应量排名前列的2家矿山，并结合供应链政策、供应商行为准则及公司尽调管理要求进行了现场交流。在日常物料交易过程中，青美邦基于采购合同、交易文件、印度尼西亚能源和矿产资源部MODI平台等来源，对物料交易信息进行收集、审查，开展物料平衡计算，报告期内金属平衡计算结果符合既定目标。同时，青美邦严格按照《负责任矿产供应链尽责管理手册》相关要求避免现金交易，并将要求贯彻到公司镍钴原料采购合同签订及实际交易付款过程中，报告期内所有镍钴原料交易均未采用现金交易。

3. Material Control

QMB strictly implements the Mineral Supply Chain Due Diligence Management Procedure for material control and metal balance calculation. During the reporting period, the due diligence team visited the top two mining companies by supply volume and conducted on-site discussions based on the supply chain policy, supplier code of conduct, and the company's due diligence management requirements.

In the daily material transaction process, QMB collects and reviews material transaction information from sources such as purchase contracts, transaction documents,

and the MODI platform of the Ministry of Energy and Mineral Resources of Indonesia. The company performs material balance calculations, and the metal balance calculation results during the reporting period met the established targets.

Additionally, QMB strictly adheres to the relevant requirements in the Responsible Mineral Supply Chain Due Diligence Management Manual to avoid cash transactions, ensuring this policy is enforced in the company's nickel and cobalt raw material procurement contracts and actual transaction payments. During the reporting period, no cash transactions were used for any nickel and cobalt raw material transactions.

4. Hal-hal Lain

QMB dengan tegas mendukung implementasi kebijakan transparansi dan keterbukaan informasi yang ditetapkan atau diakui oleh pemerintah negara tempat mereka beroperasi, seperti prinsip dan standar yang ditetapkan dalam Inisiatif Transparansi Industri Ekstraktif (EITI). Dalam operasional sistem manajemen, QMB mewajibkan bahwa seluruh catatan yang terkait dengan rencana uji tuntas harus disimpan setidaknya selama lima tahun.

(四) 其它事项

青美邦坚定支持实施所在国政府制定或认可的透明度或信息公开要求，如《采掘行业透明度行动计划》(EITI) 提出的相关原则及标准。对于体系运行过程中产生的相关记录，青美邦要求与尽职调查计划相关的所有记录至少保存五年。

4. Other Matters

QMB firmly supports the implementation of transparency or information disclosure requirements established or endorsed by the government of the host country, such as the principles and standards outlined in the Extractive Industries Transparency Initiative (EITI). For records generated during the operation of the system, QMB requires that all records related to the due diligence plan be retained for at least five years.

V. Identifikasi dan Penilaian Risiko Rantai Pasokan

五、供应链风险识别和评估

V. Supply Chain Risk Identification and Assessment

QMB secara ketat mengelola semua bahan baku nikel dan kobalt yang masuk ke perusahaan sesuai dengan kebijakan manajemen uji tuntas, mengikuti "Panduan Manajemen Uji Tuntas Rantai Pasokan Mineral Bertanggung Jawab," "Prosedur Manajemen Uji Tuntas Rantai Pasokan Mineral," serta Prosedur Identifikasi Daerah yang

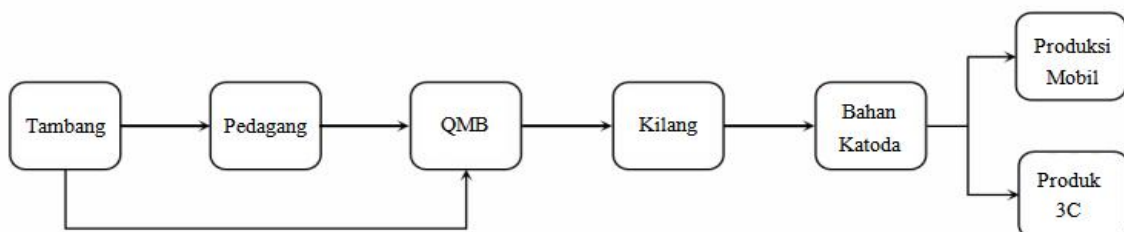
terdampak Konflik dan Berisiko Tinggi (CAHRA) serta kebijakan terkait pengadaan dan manajemen pemasok. Implementasi utama dari pekerjaan tersebut adalah sebagai berikut:

青美邦严格按照负责任矿产供应链尽责管理手册、矿产供应链尽责管理程序、识别受冲突影响和高风险地区（CAHRA）程序以及采购与供应商管理相关制度，对进入公司所有含镍钴原料按照尽责管理政策的要求管理。主要工作实施如下：

QMB strictly manages all nickel and cobalt raw materials entering the company according to the requirements of the Responsible Mineral Supply Chain Due Diligence Management Manual, Mineral Supply Chain Due Diligence Management Procedure, Identification of Conflict-Affected and High-Risk Areas (CAHRA) Procedure, and relevant procurement and supplier management policies. The main tasks are implemented as follows:

1. Survei KYS dan Peta Rantai Pasokan

Dengan mengirimkan kuesioner manajemen uji tuntas (Know Your Supplier / KYS) kepada pemasok hulu, memanfaatkan informasi pemasok dari platform MODI Kementerian Energi dan Sumber Daya Mineral Indonesia, serta dokumen-dokumen yang diberikan oleh pemasok selama proses transaksi bahan baku nikel dan kobalt, seperti daftar muatan kapal (bill of lading), sertifikat asal, sertifikat keberangkatan, bukti pembayaran pajak sumber daya, draft pengukuran kapal di pelabuhan saat muat, dan beberapa dokumen lainnya seperti sertifikat hak tambang pemasok, QMB mengidentifikasi dan mengumpulkan informasi terkait kepatuhan pemasok, sumber bahan baku, transportasi, dan praktik pengadaan yang bertanggung jawab. Informasi yang terkumpul kemudian digunakan untuk menyusun peta rantai pasokan bahan baku nikel dan kobalt perusahaan. Berdasarkan analisis informasi yang dikumpulkan, situasi rantai pasokan QMB dapat dilihat pada Gambar 2 berikut.



Gambar 2: Bagan Status Rantai Pasokan QMB

(一) KYS问卷调查及供应链地图

通过向上游供应商发送尽责管理问卷调查表（了解你的供应商（KYS）），印

度尼西亚能源和矿产资源部MODI供应商信息查询，镍钴原料交易过程供应商提供的提单、原产地证书、离港证、资源税缴纳证明、装港水尺以及部分供应商矿权证等文件，以此识别、汇总供应商的合规性、原料来源、运输和负责任采购实践等信息，形成公司镍钴原料供应链地图。根据收集的信息分析，青美邦供应链现状如图2所示：

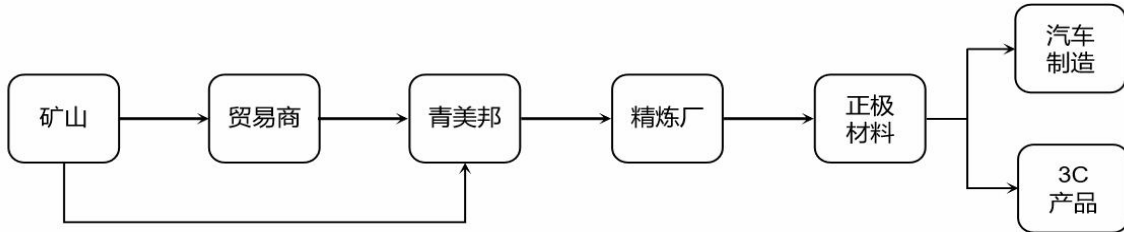


图2：青美邦供应链现状图

1. KYS Questionnaire and Supply Chain Map

By sending due diligence questionnaires (Know Your Supplier, KYS) to upstream suppliers, consulting the MODI supplier information platform from the Ministry of Energy and Mineral Resources of Indonesia, and reviewing documents such as bills of lading, certificates of origin, port departure certificates, resource tax payment proof, port draft surveys, and mining rights certificates provided by some suppliers, QMB identifies and compiles information on suppliers' compliance, raw material sources, transportation, and responsible procurement practices. This process results in the creation of the company's nickel and cobalt raw material supply chain map. Based on the collected information, the current state of QMB's supply chain is shown in Figure 2.

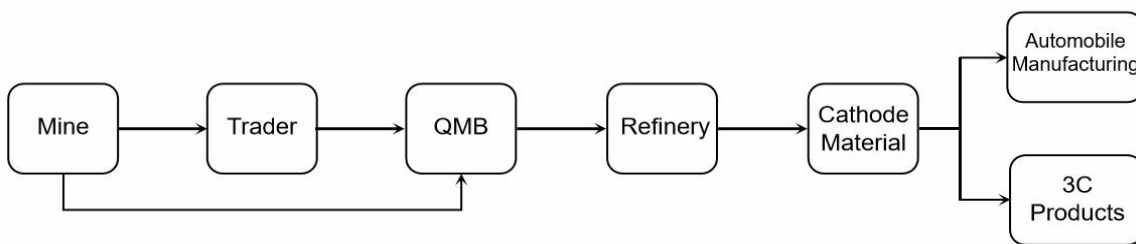


Figure 2:QMB Supply Chain Status Diagram

2. Implementasi Penilaian Risiko

Selama periode pelaporan, berdasarkan peta rantai pasokan, QMB menerapkan penilaian risiko sesuai dengan kebijakan dan prosedur yang telah ditetapkan. Menilai apakah negara asal bahan baku merupakan negara atau wilayah yang berisiko tinggi dengan mengidentifikasi negara asal bahan baku dan negara rute pengangkutan, dll., sesuai dengan Prosedur Daerah yang Terkena Dampak Konflik dan Berisiko Tinggi

(Conflict-Affected and High-Risk Areas/CAHRA) dalam kaitannya dengan empat dimensi yaitu konflik bersenjata, hak asasi manusia, tata kelola pemerintahan, dan kesehatan dan keselamatan kerja. Alat-alat yang digunakan terutama meliputi:

- (1) Undang-Undang Dodd-Frank AS
- (2) Daftar CAHRA (Daftar Peraturan Mineral Konflik) Uni Eropa
- (3) Indeks Barometer Konflik Heidelberg
- (4) Indikator Pembangunan Manusia UNDP
- (5) Indeks Negara-negara Rapuh (Fragile States Index)

Setelah dilakukan identifikasi, negara asal, negara pengangkutan, dan negara transit untuk bahan baku yang digunakan oleh QMB selama periode laporan adalah semua dari Indonesia. Berdasarkan alat yang digunakan untuk evaluasi, Indonesia tidak termasuk dalam CAHRA (Area yang Terdampak Konflik dan Berisiko Tinggi). Mengacu pada informasi terkait dari situs web Responsible Minerals Initiative (RMI), laporan LSM, laporan media terkemuka, hasil identifikasi CAHRA, serta informasi yang dirangkum dari survei KYS, selama periode pelaporan, rantai pasokan bahan baku nikel dan kobalt QMB tidak mengidentifikasi adanya tanda peringatan yang terkait dengan kebijakan rantai pasokan dan kode etik pemasok.

(二) 风险评估实施

报告期内，基于供应链地图，青美邦按照《识别受冲突影响和高风险地区（CAHRA）程序》从武装冲突、人权、政府治理和职业健康安全四个方面对原料来源国家、运输途径国家等进行2次评估，以确认原料来源国是否是高风险国家和地区。使用工具主要包括：

- (1) 美国多德-弗兰克法案
- (2) 欧盟冲突矿物条例 CAHRA 清单
- (3) 海德堡冲突晴雨表指数
- (4) 联合国开发计划署人类发展指标
- (5) 脆弱国家指数

经识别，报告期内青美邦所使用原料的原产国、运输国、中转国均为印度尼西亚，使用以上工具进行评估，印度尼西亚不属于CAHRA。结合负责任矿产倡议RMI

网站 (Responsible Minerals Initiative) 相关信息、NGO报告、权威媒体报道、CAHRA 识别结果以及KYS汇总信息等, 报告期内, 青美邦镍钴原料供应链均未识别出供应链政策及供应商行为准则涉及的警告标示。

2. Risk Assessment Implementation

During the reporting period, based on the supply chain map, QMB conducted two assessments in accordance with the Identification of Conflict-Affected and High-Risk Areas (CAHRA) Procedure, evaluating the source countries of raw materials, transit countries, etc., from the four aspects of armed conflict, human rights, government governance, and occupational health and safety, to determine whether the raw material source countries are high-risk countries and regions. The main tools used include:

- (1) US Dodd-Frank Act
- (2) EU Conflict Minerals Regulation CAHRA list
- (3) Heidelberg Conflict Barometer Index
- (4) United Nations Development Programme Human Development Indicators
- (5) Fragile States Index

Based on the identification, during the reporting period, the countries of origin, transit, and transportation for the raw materials used by QMB were all Indonesia. Using the above tools for assessment, Indonesia was not classified as a CAHRA. In combination with information from the Responsible Minerals Initiative (RMI) website, NGO reports, authoritative media coverage, CAHRA identification results, and the summarized KYS data, during the reporting period, no warning indicators were identified in QMB's nickel and cobalt raw material supply chain that would trigger the supply chain policy and supplier code of conduct.

3. Hasil Evaluasi Risiko

Selama periode laporan, jenis pemasok nikel dan kobalt QMB terdiri dari perusahaan pertambangan besar dan pedagang di Indonesia. Perusahaan secara bersamaan melaksanakan manajemen uji tuntas terhadap semua pemasok sesuai dengan prosedur dan kebijakan rantai pasokan yang relevan, mengorganisir dan merangkum informasi yang diidentifikasi dari berbagai sumber, serta melakukan penilaian risiko dan pemeriksaan

sinyal peringatan rantai pasokan. Hasil penilaian risiko dan identifikasi model sinyal peringatan dapat dilihat pada Tabel 3 berikut:

Tabel 3: Tabel Hasil Penilaian Risiko Pemasok

Pemasok	Sumber Bahan Baku/Produk	Identifikasi risiko dan sinyal peringatan
Pedagang	LSM (Tambang Skala Besar)	Risiko rendah, tidak ada tanda peringatan atau sinyal peringatan yang teridentifikasi
Tambang	LSM (Tambang Skala Besar)	Risiko rendah, tidak ada tanda peringatan atau sinyal peringatan yang teridentifikasi

(三) 风险评价结果

报告期内，青美邦镍、钴供应商类型分别为印度尼西亚大型矿山公司及贸易商，公司同步按照相关程序及供应链政策对所有的供应商开展尽责管理，将多种途径识别的信息进行梳理汇总，并开展风险评估及供应链警示信号排查，风险评估及警示信号识别情况如表3所示：

表3：供应商风险评估结果表

供应商	原料来源/产品	风险及警示信号识别情况
贸易商	LSM (大型矿山)	低风险未识别出警告标志或警示信号
矿山	LSM (大型矿山)	低风险未识别出警告标志或警示信号

3. Hasil Evaluasi Risiko

During the reporting period, QMB's nickel and cobalt suppliers were respectively large mining companies and traders from Indonesia. The company conducted due diligence management on all suppliers according to the relevant procedures and supply chain policies. Information collected from various channels was organized and summarized, and risk assessments and supply chain warning signal checks were conducted. The results of the risk assessment and warning signal identification are shown in Table 3.

Tabel 3: Supplier Risk Assessment Results Table

Suppliers	Source of Raw Materials/ Products	Risk and Warning Identification
Traders	LSM (Large Scale Mining)	Low risk and no identified warning at all
Mining	LSM (Large Scale Mining)	Low risk and no identified warning at all

VI. Mengembangkan Dan Menerapkan Langkah-Langkah Dan Kebijakan Mitigasi Risiko Untuk Risiko Yang Teridentifikasi

六、对识别的风险制定并实施风险减缓措施和政策

VI. Develop and implement risk mitigation measures and policies for identified risks

Selama periode laporan ini, tidak ada risiko yang teridentifikasi. Bahan baku nikel dan kobalt QMB semuanya merupakan pengadaan dengan risiko rendah, sehingga saat ini tidak perlu menyusun dan melaksanakan rencana mitigasi risiko. Namun, untuk mencegah potensi risiko yang mungkin muncul di masa depan dalam rantai pasokan nikel dan kobalt perusahaan, QMB telah menyusun “Prosedur Pengendalian Mitigasi Risiko Rantai Pasokan Mineral”. Prosedur ini memastikan implementasi mitigasi risiko yang efektif melalui respons terhadap hasil evaluasi risiko, penyusunan strategi mitigasi risiko, proses komunikasi dengan pemasok, serta pemantauan dan pelacakan rencana mitigasi risiko.

本报告期内未识别出风险，青美邦镍钴原料均为低风险采购，所以暂时无需进行风险缓解计划的制定和执行，但为了预防未来公司镍钴供应链中存在的潜在风险，青美邦制定了《矿产供应链风险减缓控制程序》，通过对风险评估结果的响应、风险缓解策略的制定、与供应商的沟通流程、风险缓解计划的监控与跟踪来确保风险缓解的有效实施。

No risks were identified during the reporting period, so the formulation and implementation of risk mitigation plans were not required for the time being. However, in order to prevent potential risks that may exist in the Company's nickel and cobalt supply chain in the future, QMB has formulated the "Mineral Supply Chain Risk Mitigation Control Procedures" to ensure the effective implementation of risk mitigation through the response to the results of the risk assessment, the formulation of the risk mitigation strategy, the communication process with the suppliers, and the monitoring and tracking of the risk mitigation plan.

VII. Melaporkan Proses Dan Hasil Manajemen Uji Tuntas Rantai Pasokan

七、对供应链尽责管理过程和结果进行报告

VII. Report on the Supply Chain Due Diligence Process and Results

Di kolom ESG situs web resmi QMB, terdapat modul Sistem Manajemen Uji Tuntas Rantai Pasokan Mineral yang Bertanggung Jawab. Dalam modul ini, perusahaan mengungkapkan praktik manajemen uji tuntas rantai pasokan mineral yang bertanggung jawab dalam bentuk laporan tahunan, bersamaan dengan kebijakan manajemen uji tuntas

rantai pasokan global yang bertanggung jawab, Kode Etik Pemasok QMB, serta mekanisme pengaduan. Perusahaan dengan rendah hati menerima pengawasan dan saran dari pihak internal dan eksternal, menjaga hubungan erat dengan perusahaan hulu dan hilir, serta terus melakukan perbaikan dan peningkatan bersama, untuk membangun mekanisme manajemen rantai pasokan yang lebih sehat, hijau, dan bertanggung jawab.

青美邦官网ESG专栏设立负责任矿产供应链尽责管理体系模块，在此模块中，公司以年度报告的形式，将负责任矿产供应链尽责管理实践与《青美邦负责任全球供应链的尽责管理政策》《青美邦供应商行为准则》以及申诉机制等内容一同披露，虚心接受内外部相关方的监督与建议，与上下游企业保持紧密联系，持续改进，共同提升，建设更加健康、绿色、负责的供应链管理机制。

QMB's official website has established a Responsible Mineral Supply Chain Due Diligence Management System module under its ESG section. In this module, the company discloses its responsible mineral supply chain due diligence practices along with the QMB Responsible Global Supply Chain Due Diligence Management Policy, QMB Supplier Code of Conduct, and the complaint mechanism, in the form of an annual report. The company sincerely welcomes supervision and suggestions from internal and external stakeholders, maintains close contact with upstream and downstream companies, continuously improves, and works together to build a healthier, greener, and more responsible supply chain

青美邦新能源材料有限公司
PT.QMB New Energy Materials

质量管理部
Departemen Manajemen Kualitas
Quality Control Management Department

Januari 2025/二零二五年一月/January 2025